

# ERFGOED IS VAN ONS ALLEMAAL

**Nota Erfgoed voor de gemeente Castricum 2021**



Mei 2020

Foto voorpagina: Boerderij Cronenburg heeft alle aspecten van cultuurhistorie in zich: historische bouwkunst, historisch landschap en archeologie.

## Inhoud

1. Voorwoord.....	1
Samen denken, samen doen .....	1
Raadsprogramma .....	1
2. Wat is erfgoed en waarom is het belangrijk? .....	3
<i>Erfgoed geeft de gemeente een gezicht</i> .....	3
<i>Erfgoed levert geld op</i> .....	3
<i>Erfgoed brengt mensen samen</i> .....	3
<i>Erfgoed draagt bij aan duurzaamheid</i> .....	3
<i>Erfgoed levert unieke locaties</i> .....	3
Toelichtingskader Omgevingswet .....	4
3. Terugblik .....	5
4. Ambitie voor de toekomst .....	7
5. Erfgoed en de Omgevingswet .....	9
6. Gevolgen van klimaatverandering .....	11
7. Aandacht voor kerken .....	13
8. Erfgoed in Castricum: feiten en cijfers .....	14
9. Financiële paragraaf.....	16
10. Bijlage overzicht gemeentelijke monumenten .....	17

## 1. Voorwoord

De gemeente Castricum vormt met haar vijf kernen Akersloot, Bakkum, Castricum, Limmen en de Woude een prachtige gemeente met oude landschappen zoals het Oer-IJ, de duinen, het Alkmaarder- en Uitgeestermeer, strandwallen en polders, maar ook met fraaie gebouwen en archeologie. Deze elementen bij elkaar vertellen het verhaal van Castricum door de eeuwen heen. Inwoners en bezoekers beleven hier plezier aan. De Castricummer voelt zich door dit aanwezige erfgoed met de geschiedenis verbonden en ontleent zijn identiteit hieraan.

Omdat de gemeente deze waarden wil behouden, wil zij samen met inwoners verantwoordelijkheid nemen voor dit erfgoed. Door de invoering van de Omgevingswet in de toekomst gaat er van elke inwoner in Castricum op erfgoedgebied meer gevraagd worden. In dat verband vraagt het Rijk van de gemeente om zich, samen met inwoners, in te zetten voor het erfgoed en bewoners en gemeente meer met elkaar te verbinden.

### **Samen denken, samen doen**

Het is niet alleen belangrijk om de samenwerking te intensiveren met de inwoners van Castricum. Ook andere partijen die taken hebben in de openbare ruimte, moeten bij toekomstige planvorming een volwaardige gesprekspartner worden. We denken daarbij aan: Staatsbosbeheer, Natuurmonumenten, PWN, Stichting De Hooge Weide, Hoogheemraadschap Hollands Noorderkwartier, LTO, Cultuurplatform Castricum en Mooi Noord-Holland. Op het gebied van erfgoed spelen uiteraard ook alle Castricumse erfgoedverenigingen een rol. Zij hebben daarom ook mee kunnen denken bij de totstandkoming van deze nota. Het betreft de Historische Vereniging Oud Akersloot, Stichting Oud Limmen, de Stichting Werkgroep Oud Castricum, de Stichting Oer-IJ, de Stichting Alkmaardermeeromgeving, de Dorpsraad De Woude én Cultuurplatform Castricum. Ook ambtenaren uit allerlei vakgebieden en archeologisch adviseur NMF hebben hun inbreng bij de totstandkoming van deze nota gehad.

### **Raadsprogramma**

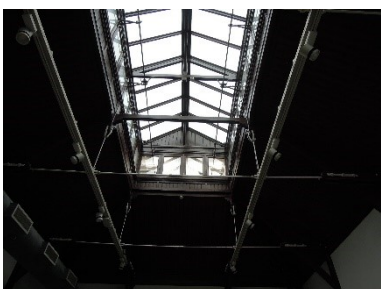
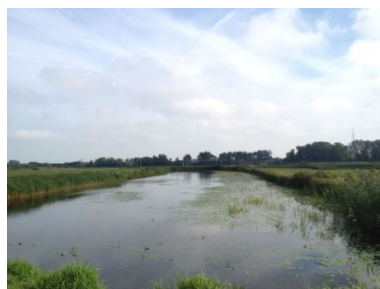
De voorliggende Nota Erfgoed sluit geheel aan op het Raadsprogramma. De raadsambitie op het gebied van Recreatie en Toerisme is om de cultuurhistorisch waardevolle landschappen rond Castricum te behouden en versterken, waardoor het groene karakter van Castricum in stand kan blijven. Dit is ook de wens vanuit erfgoed: deze gebieden zijn zo uniek, dat zij niet mogen worden aangetast.

Tevens wordt in de raadsambitie genoemd, dat het gestimuleerd wordt om toeristen naar Castricum te lokken, vooral buiten het hoogseizoen. Ook dit past in de erfgoedvisie, want juist deze toerist komt naar Castricum vanwege de interessante geschiedenis van bijvoorbeeld het Huis van Hilde, de Atlantikwall, de Hortus Bulborum, Duin & Bosch, de molens en de vele andere cultuurhistorische elementen.

Onder de raadsambitie Voorzieningen en Economie worden de monumenten en de archeologie specifiek vermeld als belangrijk in relatie tot Kunst en Cultuur; deze disciplines worden in de Nota Erfgoed als zeer waardevol benoemd. Wij willen dat zij elkaar in de toekomst nog meer gaan versterken.



# IMPRESSIE ERFGOED BAKKUM



## 2. Wat is erfgoed en waarom is het belangrijk?

Cultureel erfgoed is door de eeuwen heen ontstaan als een wisselwerking tussen natuurlijke processen en menselijke inspanningen. Erfgoed bestaat uit de volgende disciplines:

- Historische bouwkunst. Voorbeelden zijn kerken, molens, stolpboerderijen, watertorens, arbeiderswoningen, begraafplaatsen etc.
- Historische landschappen en landschapselementen. Voorbeelden zijn het Oer-IJ, de strandwallen, de polders, de duinen. Voorbeelden van landschapselementen zijn de structuren van de Atlantikwall, de kanalen, de dijken en grenspalen.
- Archeologie. De in de grond bewaarde restanten van vroegere samenlevingsvormen. Deze specifieke discipline heeft een eigen wettelijk kader en nota en is verder geen onderwerp in deze nota.
- Roerend erfgoed. Objecten die voor de gemeenschap van belang zijn vanwege hun ouderdom. Voorbeelden zijn: het Schilderij Salomons Oordeel (17<sup>e</sup> eeuw) en De Slag bij Castricum (19<sup>e</sup> eeuw), maar ook het schilderij van Sint Pancratius (17<sup>e</sup>/18<sup>e</sup> eeuw), patroonheilige van Castricum, dat hangt in de protestantse Pancratiuskerk.
- Aardkundige monumenten: gebieden die vanwege hun bodemgesteldheid iets vertellen over de ontstaansgeschiedenis van onze regio. Voorbeelden zijn: het Alkmaarder- en Uitgeestermeer, de duinen en het Oer-IJ gebied.

Erfgoed is belangrijk want het is het visitekaartje van de gemeente en het cement in de samenleving. Het Erfgoedplatform Kunsten '92, - een landelijke belangenvereniging bestaande uit 370 aangesloten instanties-, heeft de waarde van erfgoed in vijf stellingen als volgt verwoord:

### *Erfgoed geeft de gemeente een gezicht*

Op heel veel beleidsterreinen - economie, cultuur, zorg, toerisme - legt erfgoed het fundament voor kwaliteit. Dat geldt ook voor de kwaliteit van de fysieke leefomgeving. De (straks verplichte) Omgevingsvisie en het Omgevingsplan dragen bij aan de aantrekkelijkheid van de omgeving, voor bewoners en bezoekers. Erfgoed is, als kernkwaliteit, een onmisbare bouwsteen die de identiteit van uw gemeente een gezicht geeft.

### *Erfgoed levert geld op*

Investeren in erfgoed is rendabel: elke euro levert 1,5 euro aan inkomsten op. Erfgoed is een bewezen magneet voor recreatie en toerisme. Het versterkt het vestigingsklimaat en de vitaliteit van stad en platteland. Gemeenten die in erfgoed investeren en het in stand houden, groeien harder en hebben minder last van vergrijzing.

Beleefbaarheid van erfgoed wordt vergroot door openstelling van monumenten te stimuleren, musea te ondersteunen, archieven toegankelijk te maken, archeologie op bijzondere plekken zichtbaar te maken en door in te zetten op digitalisering.

### *Erfgoed brengt mensen samen*

Het draagvlak voor erfgoed is groot onder Nederlanders. Ruim 80% van de Nederlanders vindt het belangrijk dat monumenten in stand worden gehouden. Mensen herkennen zich in bijzondere plekken en gebouwen en tradities.

De waardering voor vrijwilligers die betrokken zijn bij het behoud van monumenten of die zich inzetten voor (het behoud van) tradities, is groot.

De prachtige kwaliteiten en verhalen moeten verteld worden: erfgoed is gratis promotie.

Erfgoededucatie zorgt ervoor dat ook de jeugd deze verhalen weer door kan geven.

### *Erfgoed draagt bij aan duurzaamheid*

Erfgoed staat aan de basis voor duurzame ontwikkeling van stad, dorp en landschap. Veel historische gebouwen zijn eeuwenoud en hebben in tussen een goede en nieuwe bestemming gevonden.

### *Erfgoed levert unieke locaties*

Herbestemming van kerkgebouwen, boerderijen, industriële complexen en andere monumentale gebouwen levert een attractieve woon- of werkomgeving of culturele, toeristische hotspots op.

## Toelichtingskader Omgevingswet

### Wat houdt de Omgevingswet in?

De Omgevingswet is één samenhangende wet over de fysieke leefomgeving, die ontwikkeling stimuleert en die de kwaliteit van de leefomgeving waarborgt.

### Eenvoudiger, beter, sneller

Het huidige omgevingsrecht is complex, versnipperd, onoverzichtelijk en doet weinig recht aan lokale verschillen. Deze spelregels passen niet meer bij de huidige praktijk en de toekomstige opgaven in de fysieke leefomgeving. De Omgevingswet maakt zaken eenvoudiger, beter, duidelijk er sneller. Inwoners en ondernemers krijgen meer ruimte voor eigen initiatieven, gemeenten krijgen meer mogelijkheden om lokale afwegingen te maken en alle betrokkenen, van inwoners tot raadsleden, beschikken over dezelfde informatie.

### Samenwerken, participatie en integraal werken

Met de Omgevingswet komen alle onderwerpen uit de fysieke leefomgeving bij elkaar. Thema's als gezondheid en veiligheid, maar ook geluid, natuur en water, maken integraal onderdeel uit van visies en beleid. Bij de Omgevingswet horen nieuwe instrumenten en vérgaande digitalisering. De wet biedt een nieuw kader, waarbinnen de ruimte ontstaat om lokale afwegingen te maken. Hoe we die ruimte gaan invullen, is dus een lokale keuze. Samenwerken, participatie en integraal werken zijn pijlers onder de wet en vragen om een andere manier van werken.

**Ambitie:** In het door de vier BUCH gemeenten opgestelde Ambitiedocument is de volgende ambitie ten aanzien van de Omgevingswet geformuleerd: "Samen met de inwoners, ondernemers en bezoekers geven we invulling aan een fijne woon- en werkomgeving. We denken meer vanuit het initiatief en minder vanuit beleid en regelgeving. Dit doen we door de inwoners, de ondernemers en de maatschappelijke opgaven centraal te stellen. Uit deze keuze volgt dat we uitnodigend en faciliterend zijn. Daarmee denken wij mee vanuit de "ja-tenzij" houding en sluiten aan op wat de samenleving van ons vraagt."

### 3. Terugblik

De gemeente Castricum voert al jaren de wettelijke taken rond het landelijke erfgoedbeleid uit. In dat kader heeft de gemeente in het verleden gemeentelijke en landschappelijke monumenten aangewezen en zijn er subsidieregelingen ingesteld om deze objecten in stand te houden. Er was een ambtenaar erfgoed en er is een verplichte adviescommissie aangesteld: vanaf 2003 is de Monumentenraad het adviesorgaan aan B&W. Er ligt dus een goede basis.

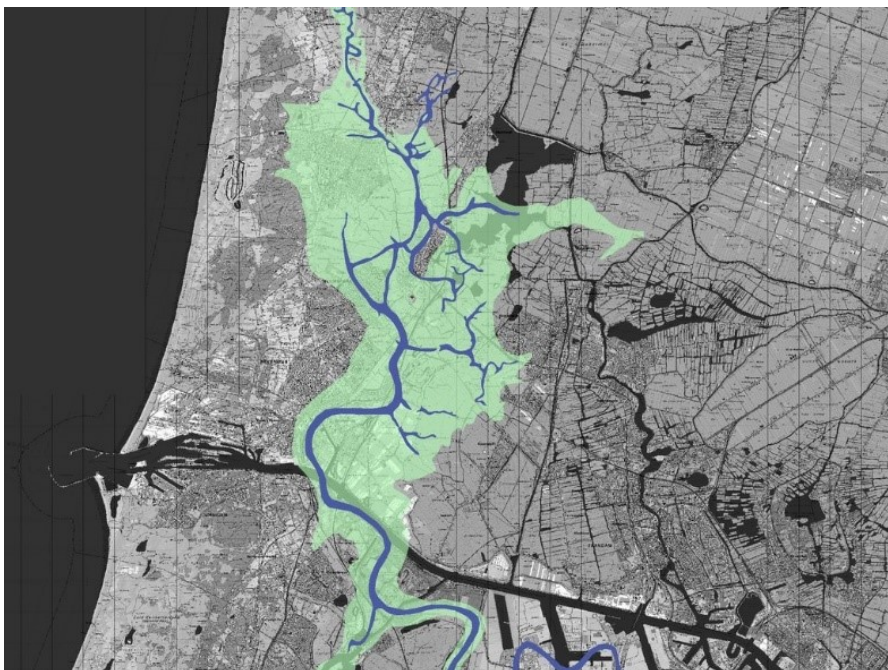
In 2014 is door een extern bureau een Beleidsnota Erfgoed opgesteld met de belofte van een vervolg in de vorm van uitwerkingsplannen, oplegnotities en een werkboek. De beleidsnota werd op 8 mei 2014 door de Raad vastgesteld, maar de tijd heeft de nota achterhaald. Voordat de genoemde uitwerkingsplannen, oplegnotities of een werkboek werden gerealiseerd, ontstonden er maatschappelijke ontwikkelingen die van invloed zijn op het erfgoed en waar wij als gemeente op moeten reageren. Eén van die zaken is het toekomstige wettelijke instrument van de Omgevingswet. Daarnaast spelen ook de gevolgen van klimaatverandering, de energietransitie én het verminderde kerkbezoek een steeds grotere rol. De laatste twee aspecten hebben invloed op ons landschap en onze kerken. Hierover in de volgende hoofdstukken meer.

De drie subsidieregelingen die in het verre verleden zijn ingesteld zijn:

- Subsidieverordening gemeentelijke monumenten
- Subsidieverordening onderhoud rijksmonumenten
- Subsidieverordening herstel en vernieuwing rieten daken

De afgelopen jaren zijn gemiddeld drie subsidieaanvragen per jaar behandeld. Zij zijn betaald uit het algemene subsidiebudget voor erfgoed.

Hieronder het kwetsbare Oer-IJ gebied geprojecteerd op de actuele kaart; het is belangrijk om te koesteren en zicht- en beleefbaar te houden in de toekomst.







## IMPRESSIE ERFGOED CASTRICUM



## 4. Ambitie voor de toekomst

Het staat buiten kijf dat het de ambitie van de gemeente Castricum is, om goed te blijven zorgen voor het haar toevertrouwde erfgoed. De aanpak van de laatste jaren wordt voortgezet:

- het bieden van deskundige begeleiding van monumenteigenaren bij verbouwingskwesties
- het bieden van deskundige begeleiding en stimulering van monumenteigenaren om onderhoud aan hun eigendommen uit te voeren
- het uitvoeren van de bestaande subsidieregelingen
- de bewustwording vergroten door goede voorlichting over erfgoed te geven
- aan erfgoededucatie doen, zodat ook de jeugd zich steeds meer met erfgoed verbonden voelt.

We merken dat er daarnaast nieuwe taken op ons afkomen. Taken die andere beleidsvelden raken en die daarom aansluiten op de Omgevingswet.

- De toename van toerisme en recreatie in de Noord-Hollandse “tuin van Amsterdam” is ook in onze regio al voelbaar. Toeristen komen niet alleen af op het strand, maar ook op het historische landschap en het Huis van Hilde. Ook ander erfgoed biedt kansen, die momenteel nog onbenut blijven: de Atlantikwall, de middeleeuwse kerken, Duin en Bosch en de vele monumentale panden.
- Een samenwerking met het beleidsveld recreatie en toerisme wordt geïntensiveerd: de beleidsvelden versterken elkaar. Meer wandel- en fietsroutes betekent meer bezoekers. Zij dragen bij aan de lokale economie, waardoor er ook meer middelen kunnen worden aangewend om erfgoed in stand te houden.
- Ook maakt erfgoed een belangrijk onderdeel uit van het Cultuurbeleid van de gemeente en sluit het aan op de vermelde programmalijn “Castricum op de kaart” in de Cultuurnota.

Andere belangrijke kwesties waar het erfgoed nu mee te maken krijgt zijn:

- De klimaatverandering en energietransitie brengt een roep om verduurzaming van gebouwen met zich mee. Veel gangbare verduurzamingsmaatregelen kunnen aan monumenten echter onherstelbare schade aanrichten. Toch willen wij graag ook monumenten verduurzamen. De gemeente volgt de laatste ontwikkelingen op de voet, om monumenteneigenaren op dit gebied met de meest recente vakkennis bij te staan.
- Heel belangrijk vinden wij dat het historische landschap goed bewaakt wordt in relatie tot de duurzaamheidsplannen van hogere overheden. Bij deze ontwikkelingen willen wij de doelen uiteraard halen, maar toch ook de aanwezige historische waarden en de fraaie uitstraling van het landschap en de panden behouden.
- Het verminderde kerkbezoek is al enige jaren aan de gang. Het voortbestaan van kerkgemeenschappen wordt steeds onzekerder. Daarentegen blijven kerkgebouwen dé iconen van onze dorpen en van onze geschiedenis. De gemeente moet samen met haar inwoners een weg zien te vinden om deze belangrijke gebouwen veilig te stellen voor de toekomst en meedenken met goede herbestemmingen. Het Rijk geeft financiële en inhoudelijke ondersteuning voor het maken van een visie waarbij gemeente, kerkeigenaren en andere belanghebbenden toekomstgerichte keuzes maken.

Samenvatting: Naast het voortzetten van de huidige aanpak, leggen wij de komende jaren in ons beleid de accenten op

- de Omgevingswet
- de gevolgen van klimaatverandering
- aandacht voor en behoud van kerken

In de volgende hoofdstukken wordt hier dieper op in gegaan.



# IMPRESSIE ERFGOED DE WOUDE



## 5. Erfgoed en de Omgevingswet

Op pagina 4 is in een apart kader belangrijke basisinformatie aangegeven omtrent de Omgevingswet. Doel van de Omgevingswet is het bereiken van een balans tussen:

- Een veilige en gezonde fysieke leefomgeving en een goede omgevingskwaliteit bereiken en in stand houden.
- De fysieke leefomgeving doelmatig beheren, gebruiken en ontwikkelen om er maatschappelijke behoeften mee te vervullen.

Voor het bereiken van die balans op lokale schaal krijgen de verschillende overheden meer afwegingsruimte. Er zijn minder regels en er is meer ruimte voor initiatieven. Een belangrijke consequentie voor de gemeente is dat, in participatie met andere overheden, collega's, bewoners en bedrijven, een Omgevingsvisie en een Omgevingsplan gemaakt moet worden. Doel is om met alle belangen rekening te houden. Wij vinden dat erfgoed stevig geborgd moet zijn in dit instrumentarium. Argumenten hiervoor zijn:

- Erfgoed heeft te maken met de identiteit van een dorp, gemeente of streek; de belangrijkste kernwaarden (oorsprong, landschap, bebouwing, groei en cultuur) hebben een dorp of streek gevormd tot wat deze nu is. Deze kernwaarden moeten duidelijk in de Omgevingsvisie benoemd zijn, zodat nieuwe plannen of wijzigingen aansluiten op de couleur locale.
- Daarnaast heeft erfgoed een sterk verbindende kracht in de fysieke leefomgeving; het is verweven met bijna alle gemeentelijke disciplines zoals cultuur, stedenbouw, ruimtelijke ordening, toerisme en recreatie, economie, volkshuisvesting, duurzaamheid, duinen & strand en natuur.

Wat moeten we ervoor doen om erfgoed te borgen in de Omgevingsvisie en het Omgevingsplan? Kennisoverdracht, samenwerking en het tijdstip van inbreng van erfgoed rond werkwijzen en procedures, zijn hierbij de belangrijkste thema's.

### Kennisoverdracht

- Wij richten ons op het verspreiden en vergroten van kennis omtrent het aanwezige erfgoed, bijvoorbeeld op de gemeentelijke website, gemeentelijke informatiekranten, het plaatsen van informatieborden, het organiseren van Open Monumentendagen en het gebruik van de sociale media.
- Wij richten ons er op om zoveel mogelijk erfgoed in kaart te brengen, zodat het bekend is en een duidelijke rol krijgt bij de belangenafwegingen tussen allerlei vakgebieden, die gemaakt gaan worden. De Cultuurhistorische waardenkaart en Archeologische verwachtingenkaart komen straks in het Digitaal Stelsel Omgevingswet (DSO) te staan. Het is daarom belangrijk om erfgoed digitaal te ontsluiten.
- Wij actualiseren de erfgoedkaarten regelmatig en plaatsen ze voorlopig (totdat het DSO een feit is) op de website van de gemeente Castricum en in het ambtelijk interne informatiesysteem (Key2informatie).

### Samenwerking

- Het nieuwe beleid wordt in dialoog met de erfgoedverenigingen in alle vijf de kernen van Castricum opgezet, zodat het breed gedragen wordt. Het betreft: de gemeentelijke Monumentenraad, de Historische Vereniging Oud Akersloot, de Stichting Oud Limmen, de Stichting Werkgroep Oud Castricum, de Stichting Oer-IJ, de Stichting Alkmaardermeeromgeving en de Dorpsraad De Woude.
- Het nieuwe beleid is aanleiding voor een intensievere samenwerking met grote gebiedsbeheerders in de gemeente zoals Staatsbosbeheer, Natuurmonumenten, PWN, Stichting De Hooge Weide, Hoogheemraadschap Hollands Noorderkwartier.
- In samenspraak met het Cultuurplatform Castricum willen we verbinding met de programmalijn "Castricum op de kaart": het gezamenlijk (laten) genieten van ons erfgoed en de verhalen doorgeven aan volgende generaties. Denk aan de filmproducties die gemaakt zijn in relatie tot "Castricum 75 jaar vrij" en theaterproducties als "Mammoet" en "Het Pauperparadijs".

### Tijdstip van inbreng erfgoed organisatie rond werkwijzen en procedures

- Behalve dat het beleidsveld inhoudelijk vroegtijdig betrokken wordt bij de totstandkoming van de Omgevingsvisie en het Omgevingsplan, is het ook van belang dat het beleidsveld vroegtijdig mee denkt met voorbereidende organisatie, werkwijze en samenwerking rond de invoering van de Omgevingswet.



# IMPRESSIE ERFGOED LIMMEN



## 6. Gevolgen van klimaatverandering

De klimaatverandering heeft effecten op onze monumenten, het historisch landschap en de archeologie. Deze elementen zijn van oorsprong duurzaam; zij hebben zich eeuwenlang kunnen handhaven in hun oorspronkelijke verschijningsvorm. Zij krijgen nu met nieuwe ontwikkelingen te maken, zoals wensen van energieopwekking, waterberging, terugdringen van stikstofproductie en isolatie van monumenten. Wij kunnen en willen deze ontwikkelingen niet tegen gaan, maar vinden het belangrijk dat hier de grootst mogelijke zorgvuldigheid wordt betracht.

### Historisch landschap

Zeer belangrijk voor Castricum is het onaangetaste buitengebied. Toekomstige ontwikkelingen op het gebied van energietransitie leveren spanning op met het behoud van dit erfgoed. Windturbines en grootschalige plaatsing van zonnepanelen zorgen voor een industriële laag in het landschap. Wij stellen de volgende keuzes voor:

- Windturbines zijn onwenselijk vanwege de horizonvervuiling en aantasting van de openheid; daarnaast zijn zij schadelijk voor de weidevogels (broedgebieden).
- Zonnepanelen en zonneweiden kunnen alleen in nauw overleg met grote gebiedseigenaren als De Hoge Weide, Landschap Noord-Holland, Staatsbosbeheer, PWN en Hoogheemraadschap worden geplaatst op terughoudende en innovatieve wijze, waarbij wij voorstander zijn van zoveel mogelijk clustering en plaatsing langs bestaande infrastructuur.

### Waterhuishouding

Incidentele zware regenval treedt steeds vaker op. In dat verband worden goede waterhuishouding, waterberging en natuurontwikkeling belangrijker. Wij stellen hierbij het volgende voor:

- Wij zoeken de samenwerking, vooral met partijen, die hierin al beleid hebben gevormd, zoals Hoogheemraadschap en Landschap Noord-Holland.
- Wij willen meer gebruik maken van hun historische kennis die al eeuwen in ons waterrijke Noord-Holland aanwezig is in de vorm van molens en gemalen. Zij kunnen door soms kleine aanpassingen ingezet worden bij pieken van regenval, waarmee een stuk historische civieltechnische kennis wordt levend gehouden. Een mooi voorbeeld is het historische gemaal in Akersloot (provinciaal monument) dat in 2020 op zo'n manier weer in ere wordt hersteld.
- Bestaande infrastructuur kan worden gebruikt om de landschappelijke elementen te versterken door ze bijvoorbeeld een natuurontwikkelingscomponent (plas-dras) mee te geven en zo ook een bijdrage te leveren aan de biodiversiteit.

### Verduurzaming monumenten

Monumenteneigenaren willen hun eigendommen steeds vaker verduurzamen, energieneutraal en toekomstbestendig te maken. Het is een taak van de gemeente om hen in dit proces te ondersteunen om te voorkomen dat monumenten door onjuiste vormen van isolatie of onjuiste technieken beschadigd raken. Hoe doen wij dat?

- We verwijzen monumenteigenaren, en ook onze collega's van het team "Vergunningen" naar de informatieve websites van de Rijksdienst voor Cultureel Erfgoed (RCE) en het Nationaal Restauratie Fonds (NRF): [www.cultureelerfgoed.nl](http://www.cultureelerfgoed.nl) en [www.monumenten.nl](http://www.monumenten.nl). De RCE werkt daarnaast aan het Programma Erfgoed en Duurzaamheid (2019-2021), speciaal gericht op praktische kennis voor de monumenteigenaar.



## IMPRESSIE ERFGOED AKERSLOOT



## 7. Aandacht voor kerken

Steeds meer kerken moeten hun deuren sluiten omdat de kerkelijke gemeenschappen kleiner worden. Daardoor hebben de kerkgemeenschappen te weinig inkomsten en moeten gebouwen worden verkocht. De samenleving wil deze kerkgebouwen niet kwijt. De heel oude, middeleeuwse kerkjes vormen het hart van een dorp en hebben vaak de opbouw van een dorp bepaald. Er ligt een taak voor gemeenten om hierop een visie te hebben. Hoe gaan wij deze problematiek te lijf?

- In 2020 en 2021 gaan wij, samen met de kerkeigenaren, een Kerkvisie opstellen, waarin een analyse wordt gemaakt welke kerken het meeste bestaansrecht hebben. Daarbij wordt gekeken naar ligging, ouderdom, monumentwaardigheid, eigendom, financiële slagkracht van de eigenaar, bouwkundige staat en herbestemmingsmogelijkheden.
- Vanwege de belangrijke cultuurhistorische positie van kerken in de dorpen, is het een verantwoordelijkheid van de gemeente om de eigenaren van kerken die een herbestemmingspotentie hebben, te begeleiden in het lastige proces van het zoeken naar een adequate herbestemming.
- De gemeente Castricum wil zoveel mogelijk interessante kerkgebouwen laten voort bestaan en zal veel moeite doen voor behoud. Het gaat niet alleen om de zeer oude middeleeuwse kerken, maar ook over kerken uit de wederopbouwperiode.
- De gemeente Castricum zet zich in om het aspect brandveiligheid bij kerken extra aandacht te geven bij de bouwcontroleurs van de afdeling "Vergunningen". De laatste jaren zijn meerdere kerken in den lande in vlammen op gegaan door onachtzaamheid bij onderhoudswerkzaamheden. Ook bij de Corneliuskerk in Limmen was dat het geval.

### In aanmerking komende Castricumse kerkgebouwen

Akersloot, Dielofslaantje 4, Protestantse kerk Castricum (rijksmonument)

Akersloot, Kerklaan 37, Heilige Jacobus de Meerdere (geen status)

Bakkum, Brederodestraat 14, Onze Lieve Vrouw ten Hemelopneming (geen status)

Castricum, Protestantse kerk, Kerkpad 1 (rijksmonument)

Castricum, Beverwijksestraatweg 32, Gereformeerde kerk (geen status)

Castricum, Dorpsstraat 113, Rooms-katholieke kerk (gemeentelijk monument)

Castricum, Prins Hendrikstraat 1, Maranathakerk (geen status)

Limmen, Zuiderkerkenlaan, Protestantse kerk (rijksmonument)

Limmen, Dusseldorperweg 76, Sint Corneliuskerk (rijksmonument)

### Ondersteuning kerkenvisies

De Rijksdienst voor Cultureel Erfgoed (RCE) ondersteunt iedere gemeente voor € 25.000, - om kerkenvisies op te stellen. Dit bedrag is begin 2020 aangevraagd en de toekenning wordt medio 2020 verwacht. Bij honorering ontvangt de gemeente dit bedrag via de Algemene Uitkering.

Van de gemeente wordt verwacht dat deze de Kerkvisie uitwerkt. Kosten € 10.000, -. Dit bedrag ziet u terug in de Financiële paragraaf (hoofdstuk 9, pag. 16).



## 8. Erfgoed in Castricum: feiten en cijfers

De laatste decennia zijn door zowel het Rijk als de provincie gebouwde en archeologische monumenten aangewezen. Door de provincie werden ook aardkundige monumenten aangewezen. De gemeente Castricum heeft vanaf 2003 gemeentelijke monumenten aangewezen; het betreft zowel gebouwde als landschappelijke monumenten. Een opsomming treft u hieronder aan. Indien het onderwerp niet in exacte cijfers is uit te drukken, worden de volgende criteria aangegeven: +++ hoog, ++ matig, + gering.

### Erfgoed Castricum in aantallen

Rijksmonumenten	44
Provinciale monumenten	3
Gemeentelijke monumenten	121
Beschermde dorpsgezichten	0
Karakteristieke gebouwen	+++
Landschappelijke gemeentelijke monumenten	14
Historisch landschap	+++
Archeologische rijksmonumenten	4
Archeologische provinciale monumenten	3
Archeologische verwachting	+++
Aardkundige monumenten (duingebied en Alkmaarder- en Uitgeestermeer) (per 5-10-2020 wordt Duin & Bosch afgevoerd)	++
Roerend erfgoed in de vorm van historieschilderijen	++
Immaterieel erfgoed. Hieronder verstaan wij decennialange tradities die specifiek bij een bepaalde kern horen zoals Limmer Bloemendagen, Limmer kermis, Bakkummer kermis, Akersloter kermis, veldnamen en toponiemen	+

## Erfgoed Castricum in type monumenten

Hieronder treft u een overzicht van alle typen monumenten in Castricum. De hieronder genoemde typenindeling is overgenomen van de Rijksdienst Cultureel Erfgoed. Het overzicht omvat alle Castricumse monumenten, zowel rijks, provinciale als gemeentelijke.

Typologie	Akersloot	Bakkum	Castricum	Limmen	De Woude	Totaal
Overheidsgebouwen			2			2
Boerderijen, molens en bedrijven	15	3	18	9	3	48
Militair erfgoed		2	3			5
Cultuur, gezondheid, wetenschap		37	4	3	3	47
Handelsgebouwen, opslag / transport						
Kastelen, landhuizen, parken						
Sport, recreatie, horeca		1	4	1		6
Funerair erfgoed	1		1	1		3
Straatmeubilair	2	1	1	2		6
Woningen en woningbouwcomplexen	11	3	15	2	1	32
Weg- en waterbouwwerken	5		2	4	3	14
Religieus erfgoed	2		4	4		10
Overig	1	4	10		1	16
<b>Totaal</b>	<b>37</b>	<b>51</b>	<b>64</b>	<b>26</b>	<b>11</b>	<b>189</b>

## 9. Financiële paragraaf

**De acties die uit deze nota voortvloeien, brengen de volgende kosten op jaarbasis met zich mee:**

Structurele capaciteit (0,5 fte)	€ 40.000,-
Uitvoeren van de activiteiten die volgen uit nota:	€ 10.000,-

**Per jaar wordt één van de volgende activiteiten uitgevoerd:**

Conform de drie hoofdthema's van de nota:

### **In het kader van de Omgevingsvisie**

Plaatsen van informatieborden (planning 2022 e.v.)	€ 10.000, -
Thematische fiets- en wandelroutes i.s.m. (2023 e.v.)	€ 10.000, -

### **In het kader van de gevolgen klimaatverandering**

Websites RCE en het Nationaal Restauratie Fonds	€ 0, -
---	--------

### **In het kader van de aandacht voor kerken**

Subsidie Kerkenvisie RCE € 25.000, -	€ 0, -
Bij honorering gelden via de algemene uitkering	€ 0,-
Uitwerken Kerkenvisie (2021)	€ 10.000,-
Extra aandacht brandveiligheid team Vergunningen	
Opgelost binnen het interne urenbudget	€ 0,-

### **Financiële overweging:**

Landelijke en Europese onderzoeken hebben aangetoond, dat investeren in erfgoed rendabel is: elke euro levert 1,5 euro aan inkomsten op. Erfgoed is een bewezen magneet voor recreatie en toerisme. Het versterkt het vestigingsklimaat en de vitaliteit van stad en platteland. Gemeenten die in erfgoed investeren en in stand houden, groeien harder en hebben minder last van vergrijzing. Op deze manier is investeren in erfgoed alleen maar winst. Winst voor de inwoners, de bezoekers en de ondernemers in Castricum.

## 10. Bijlage overzicht gemeentelijke monumenten

### Akersloot

#### Rijksmonumenten

Buurtweg 15, woonhuis 17<sup>e</sup> eeuwse kern, voorgevel 19<sup>e</sup> eeuws

Dielofslaantje 4, NH kerk, 1836

Fielkerweg ongenummerd, grenspaal, 18<sup>e</sup> eeuw

Hoogegeest 47, Noordermolen

Sluisweg 1, transformatorgebouw, ca. 1930

#### Provinciale monumenten

Fielkerweg 4, machinegebouw, schuurtje, inwateringsduiker

#### Gemeentelijke monumenten

Boekelerweg, onverhard wegtracé bij buurtschap Lamoor, Middeleeuwen

Boschweg ongenummerd, landhoofden van vm. sluis waar deze de Schulpvaart kruiste.

Buurtweg 1, tuindershuis begin 20<sup>e</sup> eeuw

Buurtweg 7, woonhuis, en voormalige bakkerij, eind 19<sup>e</sup> eeuw

Buurtweg 17, voormalige pastorie van de NH Kerk, eind 19<sup>e</sup> eeuw

De Crimpen 6, woonhuis van Akersloter aannemer Poland, 1928

Dielofslaantje bij 4, begraafplaats bij de PK Kerk

Geesterweg 3, voormalige molenaarswoning van De Oude Knecht, 1912

Heer Hugostraat bij nr. 3, houten kapschuur 1910

Hemweg 16, stolp ca. 1900 (mogelijk oudere kern)

Hoogegeest 30, agrarisch ensemble 1927 (anno 2019 zeer vervallen)

Julianaweg 1, voormalige burgemeesters- en dokterswoning, 1870 en 1921

Julianaweg 3, voormalige burgemeesterswoning en dokterswoning met apotheek, 1923

Julianaweg 36, stolpboerderij De Meerhoeve, ca. 1900 met wijzigingen

Kerklaan 15, woonhuis 1910

Kerklaan 39, woonhuis 1903

Kerklaan 44, voormalige visserswoning met schuur, ca. 1900

Koningsweg 6, kapschuur, 1920

Koningsweg 76, stolpboerderij 1896

Pontweg Noord 2a, herbouwde molen De Oude Knecht 1980/81

Raadhuisweg 18, stolpboerderij (1950) met oude kern

Raadhuisweg 30, villa Landzicht, 1904  
Sluisweg 7, bollenschuur 1910  
Sluisweg 11, stolpboerderij 1863  
Startingerweg ongenummerd, grenspaal tussen Akersloot en Limmen  
Startingerweg 6, woonhuis 1930  
Startingerweg 7, bollenschuur ca. 1900  
Waterzijde 3, stolpboerderij 1925 (met oudere kern)  
Westerhogedijk, Middeleeuwsedijk  
Westerweg 1a, klein (tuinders)woonhuis 1910  
Westerweg 6, klein (tuinders)woonhuis 1910

## **Bakkum**

### Rijksmonumenten

Duinenboschweg 5, dienstwoning Duin & Bosch  
Duinenboschweg 7, verpleegsterhuis Duin & Bosch  
Duinenboschweg 42, opzichterswoning Duin & Bosch  
Duinenboschweg 47, badhuis Duin & Bosch  
Duinenboschweg 132, kerk Duin & Bosch  
Duingebied, meertje van Vogelenzang, 1932-34 aangelegd door PWN-rentmeester Vogelenzang  
Duurenlaan, van, 1, 6 x 2 gekoppelde woningen verplegend personeel Duin & Bosch  
Duurenlaan, van, 4 x 2 gekoppelde woningen verplegend personeel Duin & Bosch  
Goudsbergen ongenummerd, tramremise  
Goudsbergen 6, werkplaats Duin & Bosch  
Goudsbergen 12, mortuarium  
Goudsbergen bij 12, begraafplaats  
Heereweg 114, kindertehuis Sint Antonius  
Jacobilaan, dr., 13, dienstwoning Duin & Bosch  
Kinnehin 1, ziekenpaviljoen Duin & Bosch  
Oldenbarneveldweg van 32, dienstwoning Duin & Bosch  
Oldenbarneveldweg van 34, dokterswoning Duin & Bosch  
Oldenbarneveldweg van 36, dokterswoning Duin & Bosch  
Oldenbarneveldweg van 40, directeurswoning Duin & Bosch  
Oldenbarneveldweg van 53, dokterswoning Duin & Bosch  
Oude Parklaan 2, koetshuis Duin & Bosch  
Oude Parklaan 6, magazijn Duin & Bosch

Oude Parklaan 8, boerderij Duin & Bosch  
Oude Parklaan 25, zieken paviljoen Duin & Bosch  
Oude Parklaan 111, administratiegebouw Duin & Bosch  
Oude Parklaan bij 111, de parkaanleg Duin & Bosch  
Oude Parklaan 123, verpleegsterhuis Duin & Bosch  
Oude Parklaan 157, zieken paviljoen Duin & Bosch  
Ramaerlaan dr. 1, dokterswoning Duin & Bosch  
Ramaerlaan dr. 1a, spuithuisje Duin & Bosch  
Ramaerlaan dr. 2, dokterswoning Duin & Bosch  
Watertorenpad 2, watertoren Duin & Bosch  
Watertorenpad 4, ketelhuis Duin & Bosch  
Zeeweg 2, opzichterswoning Duin & Bosch  
Zeeweg 2a, tuinmanswoning Duin & Bosch

#### Provinciale monumenten

Bleumerweg, archeologisch monument

#### Gemeentelijke monumenten

Bakkummerstraat 48, voormalige dokterswoning 1935  
Bakkummerstraat naast 100, Beatrixklok 1938  
Bakkummerstraat 103, woonhuis 1922  
Bakkummerstraat 107, woonhuis 1928  
Bleumerweg, grachtrestant van tankval, onderdeel Atlantik Wall  
Heerenweg 1, boerderij Van Tienhovenhoeve 1905  
Heerenweg bij 103, Trafohuisje 1915  
Heerenweg 84, jeugdherberg Koningsbosch 1932  
Johannisweg bij Johanna's hof, lanceerplatform V1 en V2, 1942-43  
Johannisweg bij Johanna's Hof, drinkpoel voor jachthonden, 19<sup>e</sup> eeuw  
Limmerweg 4, stolpboerderij de Luif, 19<sup>e</sup> eeuw  
Madeweg 2, stolpboerderij Op Hoop van Zegen 1897  
Oldenbarneveldweg 35 van, voormalige onderwijzerswoning 1903  
Oldenbarneveldweg 37 van, school 1903-04  
Stetweg 11-13, villa 1913

## **Castricum**

### Rijksmonumenten

Kerkpad 4, NH kerk, middeleeuwse oorsprong

Oude Schulpweg nabij Brabantse Landbouw, houtwalletjes rondom Het Speelveld, 18<sup>e</sup> eeuw

Oude Schulpweg, langs en ook verder, anti-tankmuur uit WO II, 1942-43

Oude Schulpweg 3, jachtopzienerswoning Kijk Uit

### Provinciale monumenten

Heemstederweg ongenummerd, Cronenburg, boerderij, archeologisch monument, weilanden

Heemstederweg 12, archeologisch monument

### Gemeentelijke monumenten

Alkmaarderstraatweg 50, rentenierswoning 1870

Alkmaarderstraatweg 52, stolpboerderij 1870

Alkmaarderstraatweg 75, woonhuis 1930

Beverwijkerstraatweg 140, landhuis Nieuw Silvold 1936

Beverwijkerstraatweg 199, jachtopzienerswoning 1930

Brakersweg 20, stolpboerderij 1875

Brakersweg 22, stolpboerderij 1875

Brakersweg 24, stolpboerderij 1875

Breedeweg 75-77, stolpboerderij 1900

Breedeweg 80, stolpboerderij 1900

Doodelaan, ten zuiden, lang gerekt tuinbouwperceel 19<sup>e</sup> eeuw

Dorpsstraat 1 en 1a, dubbele villa 1911

Dorpsstraat 3, herenhuis directeur stoomzuivelfabriek 1911

Dorpsstraat 5, herenhuis De Wijde Blick 1925

Dorpsstraat 9, woon huis 1921

Dorpsstraat 11, stolpboerderij 1891/1892

Dorpsstraat 11a t/m 11e, bollenschuur 1924

Dorpsstraat 30, café De Landbouw 1911

Dorpsstraat 36, burgemeesterswoning 1878

Dorpsstraat 40 en 40a, oorspronkelijke groenteveiling 1930

Dorpsstraat 63, winkelwoonhuis 1875

Dorpsstraat 65, voormalig raadhuis 1910

Dorpsstraat bij 65, (Juliana en Bernardbank) 1937

Dorpsstraat 99, woonhuis 1923  
Dorpsstraat 111, zusterhuis RK Kerk 1930  
Dorpsstraat 113, pastorie RK Kerk 1911  
Dorpsstraat 115, RK kerk 1911  
Geversweg 4, opzichterswoning PWN 1938  
Helmpad ongenummerd, kunstbunker 1939  
Kerkpad bij 1, begraafplaats noordelijk deel van de kerk, terreinoorsprong ME  
Maer- of Korendijk, middeleeuwse aanleg  
Maer- of Korendijk, geriefhoutbos, 19<sup>e</sup> eeuw?  
Mient 31, huis voor spoorwegemployés 1869  
Mient 80-82, oorspronkelijk wijkgebouw kruisvereniging 1959  
Noorderstraat 2, boerderij Zeeveld 18<sup>e</sup> eeuw  
Oude Schulpweg nabij 3, lanceerplatform V1 en V2, 1942-43  
Oude Schulpweg 4, jachthuis bij Kijk Uit, 1921  
Oude Schulpweg 7, duinboerderij De Brabantse landbouw, circa 1700  
Overtoom 15, RK jeugdhuis jongenspatronaat 1938  
Overtoom 21, stolpboerderij 1905  
Overtoom 40-54, voormalig armenhuis, 1913  
Rollerusstraat 1a, stolpboerderij met oude kern, 1872  
Rusthof 1-12, bejaardenwoningen 1948  
Schoolpad / Johanna's weg, drinkpoel bij vm. Klein Johanna's hof, jaren '50 20<sup>e</sup> eeuw.  
Schoutenbosch 6, stolpboerderij De Compaan 1884  
Stationsweg ongenummerd, perronoverkapping station, 1931  
Stationsweg 3, voormalige burgemeesterswoning 1918  
Stationsweg 5, villa 1922  
Stationsweg 7, villa 1922  
Stationsweg 9, villa 1922  
Stationsweg 11, villa 1922  
Stationsweg 21, woonhuis 1928  
Tuin van Kapitein Rommel 2, tuinwoning 1928  
Uitgeesterweg, Buitendijks Weid, middeleeuwse ontginning binnen het Oer IJ  
Walstro 1, stolpboerderij 1875  
Zeeweg ongenummerd, langs (N513), Schulpvaart, waterloop uit periode van het Oer IJ  
Zeeweg 31, kampeerterrein Bakkum ca. 1920  
Zeeweg 33, villa camping Bakkum 1910



## **Limmen**

### Rijksmonumenten

Dusseldorperweg 64, stolpboerderij Vredenburg

Dusseldorperweg 74, pastorie RK kerk

Dusseldorperweg 76, RK kerk

Zuidkerkenlaan 25, NH kerk

### Provinciale monumenten

Kennemerstraatweg, grenspaal Limmen-Heiloo

Zanddijk, dijk 11<sup>e</sup> eeuw

### Gemeentelijke monumenten

Burg. Nieuwenhuijsenstraat, bij nr. 36, herinneringsbank 1937

Dusseldorpervaart, aanvoervaart uit de Middeleeuwen

Dusseldorperweg 70, kosterwoning RK Kerk 1930

Dusseldorperweg 103, verenigingsgebouw De Burgerij, 1930

Laandervaart, aanvoervaart uit de Middeleeuwen

Middenweg 48, bollenschuur ca. 1910

Nesdijk Limmen, Middeleeuwen

Provincialeweg 4, stolpboerderij 't Veldhuijs 1869

Rijksweg 1, stolpboerderij De Westert 1896

Rijksweg 28, woning met werkplaats 1930

Rijksweg 34, bollenkwekerswoning 1930

Rijksweg 75, woonhuis 1911

Rijksweg 166, woonhuis Limmerbeek, 1930

Schoolweg 1, voormalige onderwijzerswoning 1862

Schoolweg 3, voormalige school 1862

Schoolweg 5, voormalige school 1862

Uitgeesterweg 31, stolpboerderij 1880

Westerweg 33, stolpboerderij Spoorzicht, 1800

Westerweg 41, stolpboerderij Vredelust 1915

Zuidkerkenlaan bij 25 (begraafplaats), van oorsprong ME

## **De Woude**

### Gemeentelijke monumenten

Dampie of Dampje, meer-restant NW-kant van de Woude; in relatie tot Woude 2-4

Kogerpolder 7, woonhuis De Bovenmeester 1885

Stierop 2, stolpboerderij De Stierop 1895

Stierop 5, voormalige langhuisboerderij ca 1900

Woude 1, voormalige sluiswachterswoning 1920

Woude bij 1, ophaalbrug en schutsluis, oorsprong derde kwart 19<sup>e</sup> eeuw

Woude 2-4, gemaal Ons Genoegen 1979

Woude 21d, stolpschuur 1953

Woude 25, woonhuis 1920

Woude bij 28, schuur, 1800?

Woude 29, stolpboerderij 1910

*Deze nota is vervaardigd door het Domein Ruimtelijke Ordening  
Team Beleid en Vastgoed  
Cluster Ruimtelijke Kwaliteit  
Anita van Breugel  
April 2020*